



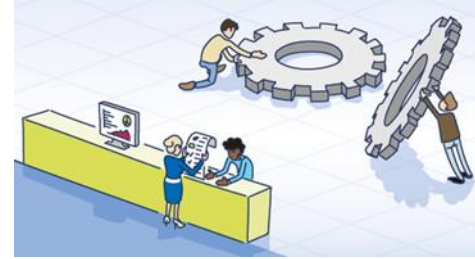
# m4 Award 2025 - Hinweise zur Antragstellung und Projektförderung

09.01.2025

Dr. Nina Zeevaert (Projektträger Jülich)

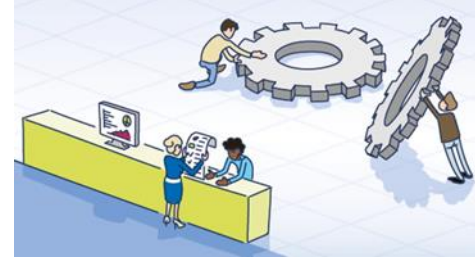
# Übersicht

- Schritte bis zum Projektstart
- Kurzvorstellung Projektträger Jülich
- Hinweise zur Antragstellung
- Fördergrundlagen
  - Elektronische Antragstellung
  - Förderfähige Ausgaben bzw. Kosten
- Hinweise zur Projektförderung allgemein
- Zusammenfassung



# Übersicht

- Schritte bis zum Projektstart
- Kurzvorstellung Projektträger Jülich
- Hinweise zur Antragstellung
  - Fördergrundlagen
  - Elektronische Antragstellung
  - Förderfähige Ausgaben bzw. Kosten
- Hinweise zur Projektförderung allgemein
- Zusammenfassung

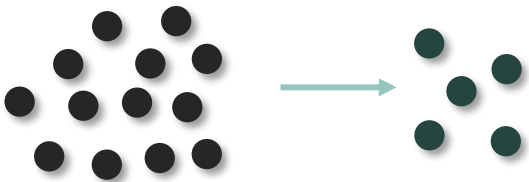


# m4-Award - Schritte bis zum Projektstart



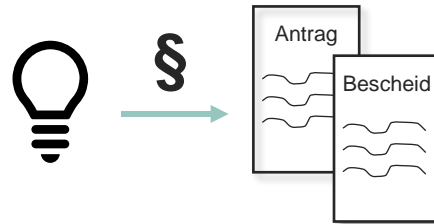
## Auswahl- / Skizzenphase

- Vorlage Kurzbeschreibung und Projektskizzen
- Präsentation im Rahmen der Jurysitzung
- Auswahl der zur Förderung empfohlenen Vorhaben / Preisverleihung



## Antragsphase

- Vorlage offizieller Förderanträge
- Antragsbewertung
- Bewilligung / Bescheid



## Projektphase

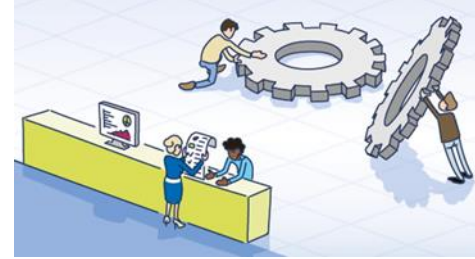
- Regelmäßige Berichte, zahlenmäßige Nachweise
- Mittelabrufe
- Projektabschluss und Verwertungsverfolgung



- Beratung Unternehmensgründung

# Übersicht

- Schritte bis zum Projektstart
- Kurzvorstellung Projektträger Jülich
- Hinweise zur Antragstellung
- Fördergrundlagen
  - Elektronische Antragstellung
  - Förderfähige Ausgaben bzw. Kosten
- Hinweise zur Projektförderung allgemein
- Zusammenfassung



# Der Projektträger Jülich im Überblick



**Wir machen Fortschritt zu unserer Leidenschaft**

**Unsere Expertise:**

Forschungs- und Innovationsmanagement

**Unser Ziel:**

Innovationsprozesse beschleunigen



**Wir sind gemeinsam erfolgreich**

**Unsere Stärke:**

1.629 Mitarbeiter:innen an vier Standorten mit einer Vielfalt an Erfahrungen, Kompetenzen und Perspektiven



**Wir arbeiten schon heute an den Themen von morgen**

**Unsere Geschäftsfelder:**

Energie und Klima

Nachhaltige Entwicklung und Innovation

Forschung und Gesellschaft NRW



**Wir tragen Verantwortung mit Stolz**

**Unser Anspruch:**

Verlässlicher, unabhängiger Partner für Wissenschaft, Wirtschaft und Politik – in Deutschland und darüber hinaus

Im Geschäftsjahr 2023: 3,39 Milliarden Euro ausgezahlte Fördermittel | 10.780 neu bewilligte Vorhaben

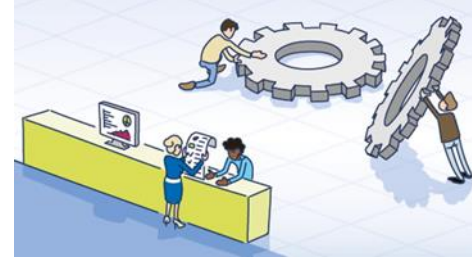
# Unsere Leistungen im Auftrag des bayerischen Wirtschaftsministeriums (StMWi)

## Schwerpunkt: **Bio & Gentechnologie**

- Förderschwerpunkt Bio & Gentechnologie innerhalb des BayVFP
- m4-Award
  
- Mitarbeit an der **Entwicklung von Förderrichtlinien**
- **Begutachtung** von Projektvorschlägen und Skizzen
- **Beratung** von Förderinteressenten
- Abwicklung des gesamten **Förderprozesses**
  - Antragsbearbeitung
  - laufende Projektbegleitung
  - Projektabschluss inkl. Nachverfolgung der Verwertung

# Übersicht

- Schritte bis zum Projektstart
- Kurzvorstellung Projektträger Jülich
- **Hinweise zur Antragstellung**
  - Fördergrundlagen
  - Elektronische Antragstellung
  - Förderfähige Ausgaben bzw. Kosten
- Hinweise zur Projektförderung allgemein
- Zusammenfassung





# Fördergrundlagen I

Grundsätze zum m4-Award / Medical Valley-Award

7070-W

Grundsätze zum m4-Award / Medical Valley-Award

Bekanntmachung des Bayerischen Staatsministeriums für Wirtschaft, Landesentwicklung und Energie  
vom 22. September 2020, Az. 41-6618/203

(BayMBl. Nr. 571)

Zitiervorschlag: Bekanntmachung des Bayerischen Staatsministeriums für Wirtschaft, Landesentwicklung und Energie über die Grundsätze zum m4-Award / Medical Valley-Award vom 22. September 2020 (BayMBl. Nr. 571), die durch Bekanntmachung vom 12. Juli 2023 (BayMBl. Nr. 357) geändert worden ist

## Vorbemerkung

<sup>1</sup>Das Bayerische Staatsministerium für Wirtschaft, Landesentwicklung und Energie unterstützt nach Maßgabe dieser Regelungen im Teilbereich seiner Ressortzuständigkeit die Überführung exzellenter Forschungsergebnisse in den Bereichen medizinische Biotechnologie und Medizintechnik in innovative Produkte und Technologien

– an bayerischen staatlichen Hochschulen und Universitätskliniken sowie

– an bayerischen außeruniversitären Forschungseinrichtungen.

<sup>2</sup>Diese Unterstützung erfolgt nach Maßgabe

– dieser Regelungen und

– der allgemeinen haushaltsrechtlichen Bestimmungen – insbesondere Art. 23 und 44 Bayerische Haushaltsordnung (BayHO) und der dazu erlassenen Verwaltungsvorschriften, der Allgemeinen Nebenbestimmungen für Zuwendungen zur Projektförderung des Freistaats Bayern (ANBest-P) sowie Art. 48, 49 und 49a des Bayerischen Verwaltungsverfahrensgesetzes (BayVwVfG).

<sup>3</sup>Die Unterstützung erfolgt ohne Rechtsanspruch im Rahmen der verfügbaren Mittel.

## 1. Zweck der Maßnahme

<sup>1</sup>Zweck dieser Maßnahme ist es, die positive Entwicklung der Lebenswissenschaften in Bayern zu unterstützen, zu intensivieren und zu beschleunigen. <sup>2</sup>Das Bayerische Staatsministerium für Wirtschaft, Landesentwicklung und Energie hat hierzu die Fördermaßnahmen m4-Award für den Bereich medizinische Biotechnologie sowie Medical Valley-Award für den Bereich Medizintechnik initiiert. <sup>3</sup>Beide Fördermaßnahmen sollen die Überführung exzellenter Forschungsergebnisse der medizinischen Biotechnologie und Medizintechnik in innovative Produkte und Technologien (einschließlich digitaler Produkte und Anwendungen in diesen Bereichen) unterstützen sowie einen Beitrag zur Verkürzung der Zeit zwischen einer guten Idee und ihrer wirtschaftlichen Verwertung leisten. <sup>4</sup>Ziel der Fördermaßnahmen ist die erfolgreiche Verwertung innovativer Forschungsergebnisse in Form von neu gegründeten Unternehmen und die Vorbereitung der Forschungsgruppen auf solche Ausgründungen. <sup>5</sup>Der beschleunigte Transfer von Forschungsergebnissen sowie die beschleunigte Einführung und Verbreitung moderner Technologien in Wirtschaft und Gesellschaft sind notwendig, um angesichts des raschen technologischen Wandels die Wettbewerbsfähigkeit der bayerischen Wirtschaft zu erhalten und dadurch ein angemessenes wirtschaftliches Wachstum und einen hohen Beschäftigungsstand zu sichern. <sup>6</sup>Die Unterstützung soll zur Fortentwicklung einer modernen Wirtschaftsstruktur in Bayern und insbesondere zur Stärkung der bayerischen Unternehmensgründungskultur beitragen.

- Förderung erfolgt im Rahmen der **Projektförderung**
- Zu beachtende Regeln/ Bestimmungen:
  - **Fördergrundsätze** zum m4-Award
  - ANBest-P
- **Inhalt Fördergrundsätze (Auswahl)**
  - Voraussetzungen zur Teilnahme (Nr.4)
  - Unterstützungsfähige Ausgaben, Förderquote (Nr.5)
  - Verfahren und Ansprechpartner (Nr.7)

Link: <https://www.verkuendung-bayern.de/baymbl/2020-571/>

# Fördergrundlagen II

## Grundsätzliches

- Die unterstützenden Hochschulen, Universitätskliniken bzw. Forschungseinrichtungen müssen in **Bayern** angesiedelt sein
- **Höhe der Unterstützung:**
  - Hochschulen und Universitätskliniken: bis zu **100 %**
  - Außeruniv. Forschungseinrichtungen: bis zu **90 %**
- Hochschulen werden in Form einer **Zuweisung** gefördert
- Außeruniversitäre Forschungseinrichtungen und Universitätskliniken werden in Form einer **Zuwendung** gefördert
- Die Förderung erfolgt ausschließlich als **Einzelvorhaben**
- Mit dem Vorhaben darf **nicht vor Bewilligung begonnen** werden!
- Das anvisierte Unternehmen darf vor Projektbeginn **noch nicht gegründet** sein!



max. 500.000 €



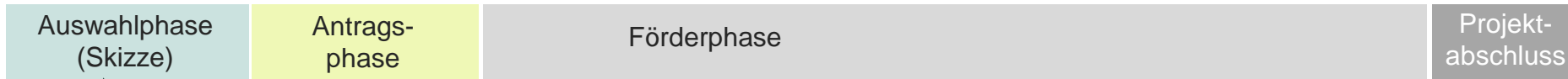
max. 24 Monate



max. 5 Teams

# Fördergrundlagen III

## Phasen der Projektförderung



### Bestandteile eines Förderantrages:

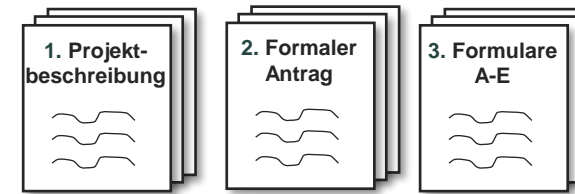
#### 1. Projektbeschreibung

- beschreibt insbesondere die Projektziele, die im Projekt geplanten Arbeiten, die entsprechende Ressourcenplanung und die Verwertungsmöglichkeiten näher
- hier kann i.d.R. auf die Projektskizze zurückgegriffen werden

#### 2. Formale Antragsunterlagen

- über das elektronische Antragssystem ELAN-FIPS zu erstellen
- Rechtsverbindliche Unterschrift erforderlich
- „Berechnungshilfe Antragstellung“

#### 3. Formulare A-E (aus der Skizzenphase)



# Fördergrundlagen IV

## Projektbeschreibung

- Aus der Projektbeschreibung müssen **folgende Punkte** deutlich werden:
  - Ziele des Vorhabens
  - Stand der Technik und eigene Vorarbeiten
  - Details zur Arbeitsplanung (inkl. Arbeitspakete, Meilensteine, Zuordnung von Personalressourcen etc.)
  - Details zur geplanten Verwertung der Projektergebnisse (insbesondere Details zur geplanten Unternehmensgründung)
  - Details zur Finanz- und Ressourcenplanung
  - Notwendigkeit der Förderung
- i.d.R. sollte die **Projektskizze** bereits ausreichende Informationen aufweisen, um als Projektbeschreibung auf Antragsebene zu dienen!
- Achten Sie dafür bei der Erstellung der Skizze darauf, das **geplante FuE-Vorhaben** nachvollziehbar darzustellen!



# Elektronische Antragstellung

**ELAN-FIPS**  
im StMWi

Bayerisches Staatsministerium für  
Wirtschaft, Landesentwicklung und Energie

Sie sind hier-> *Elan-Fips* -> Startseite

Herzlich willkommen auf der Internetplattform der  
Innovationsberatung des Bayerischen Staatsministeriums für  
Wirtschaft, Landesentwicklung und Energie.

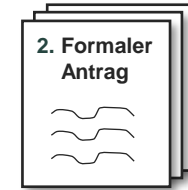
Die Internetplattform ELAN-FIPS bietet Ihnen Informationen und Links zur Innovations- und Technologieförderung in Bayern. Darüber hinaus können Sie für eine Projektförderung im Rahmen der folgenden Förderprogramme Ihr Fördervorhaben elektronisch erfassen und zur Prüfung und weiteren Bearbeitung freigeben. Um Zugang zur Projekterfassung zu erhalten, setzen Sie sich bitte vorher mit uns bzw. unseren Projektträgern in Verbindung. Dort erhalten Sie zu Ihrer Sicherheit einen Benutzernamen und ein Kennwort, mit denen Sie sich in den geschützten Bereich dieser Internetplattform begeben können.

Bei Fragen und Informationsbedarf wenden Sie sich bitte an den Förderlotsen bei  
Bayern Innovativ GmbH  
Projektträger Bayern

Telefon: 0800 0268724 (kostenfrei dt. Festnetz, Mobilfunk abweichend)  
E-Mail: [kontakt@projektraeger-bayern.de](mailto:kontakt@projektraeger-bayern.de)  
Hausanschrift: Am Tullnaupark 8, 90402 Nürnberg  
[www.projektraeger-bayern.de](http://www.projektraeger-bayern.de)

Über "Anmelden" erreichen Sie den geschützten Bereich von ELAN zur Vorhabenserfassung. Sie benötigen dazu Ihren Benutzernamen und Ihr Kennwort. Das Verbindungsprotokoll wechselt hier von http auf https.  
**Die Stärke der Verschlüsselung bzw. die Sicherheitsstufe ist von Ihrem Browser abhängig.** Unsererseits wird eine bis zu 128 Bit lange SSL-Verschlüsselung unterstützt. Im geschützten Bereich finden Sie unter "Projekt bearbeiten" neben Hinweisen und ggf. Richtlinien zum jeweiligen Förderpunkt auch eine entsprechende Musterskizze bzw. einen Musterantrag. Dies sind PDF-Dateien, die einen mit Beispieldaten vorausgefüllten, kompletten Formularsatz des Fördertyps beinhalten.  
Unter "Bearbeitungshinweise" finden Sie Grundlegendes für eine erfolgreiche Projekterfassung.  
Die oben angeführten Ansprechpartner geben Ihnen auch gerne nähere Auskunft über die einzelnen Förderprogramme und beantworten Fragen zur Skizzen- und Antragsbearbeitung.

- Erstellung der formalen Antragsunterlagen über die **Internetplattform ELAN-FIPS** des StMWi
- **Zugangsdaten** werden nach Auswahl der zur Förderung empfohlenen Ideen von PtJ bereitgestellt
- Einreichung der vollständigen Unterlagen **sowohl elektronisch als auch postalisch**
- Bei postalischer Übersendung an **rechtsverbindliche Unterschrift** denken (i.d.R. durch entsprechende Stellen bei der aufnehmenden Einrichtung)!



Link: <https://www.fips.bayern.de>

# Förderfähige Ausgaben bzw. Kosten I

## Förderfähig:

- Personalausgaben
- Ausgaben für Dienstreisen
- Sonstige Betriebsausgaben
- Ausgaben für Auftragsforschung etc.
- Ausgaben für Instrumente und Ausrüstung
- Grundsätzlich sind Ausgaben nur dann förderfähig, wenn sie für die erfolgreiche Durchführung der geplanten FuE-Arbeiten **zwingend notwendig** und im Umfang **angemessen** sind!



## Nicht förderfähig:

- Mieten, sonstige Abschreibungen sowie Verwaltungsgemeinkosten

# Förderfähige Ausgaben bzw. Kosten II

## Personalausgaben:

- Förderfähig sind Personalausgaben für **Mitglieder des Forschungsteams** (wissenschaftliche MA, Laborassistenten)
- Personalausgaben sollen gegenüber den sonstigen projektbezogenen Ausgaben **überwiegen!**
- Für Personal, das namentlich bekannt ist, ist eine **personenbezogene Berechnung** (inkl. Tarifierungsgrundlagen) vorzulegen
- Für NN-Personal ist eine **bedarfsgerechte Kalkulation** (inkl. Tarifierungsgrundlagen) anzugeben
- Regeleinstufung: wissenschaftl. Personal - **E13**, nicht-wissenschaftl. Personal - **E9** (Abweichungen sind zu begründen)
- Ausgaben für **grundfinanziertes Stammpersonal** sind nicht zuwendungsfähig



# Förderfähige Ausgaben bzw. Kosten III

## Ausgaben für Dienstreisen:

- Können bis zu einer Höhe von **bis zu 2 % der Personalausgaben** angesetzt werden
- Berechnung gemäß Bayerischem Reisekostengesetz (**BayRKG**)
- Im Antrag bitte auch immer **Einzelheiten zur Planung** (Reisezweck? Reiseziel? Anzahl der Reisenden?) angeben



## Sonstige Betriebsausgaben:

- › Soweit sie unmittelbar durch das FuE-Vorhaben entstehen
- › z.B. **Verbrauchsmaterialien, Chemikalien, Rohmaterialien** etc.
- › Kalkulation im Antrag grob erläutern
- › Projektbezug muss nachweisbar sein





# Förderfähige Ausgaben bzw. Kosten IV

## Ausgaben für Auftragsforschung etc. (Fremdleistungen)

- Fremdleistungen im Sinne von FuE- oder Dienstleistungen,
- z.B. Ausgaben für:
  - **Auftragsforschung** bzw. technisches Wissen
  - von Dritten direkt oder in Lizenz **erworbene Schutzrechte**
  - **Beratung** und gleichwertige Dienstleistungen
  - **gründungsbezogene Coachings**
  - **Patentkosten**, Anwaltskosten
- Die **vergaberechtlichen Bestimmungen** sind einzuhalten
- **Nicht gefördert** werden sollen Vorhaben, bei denen die **Ausgaben für Auftragsforschung die Personalausgaben übersteigen!**



# Förderfähige Ausgaben bzw. Kosten V

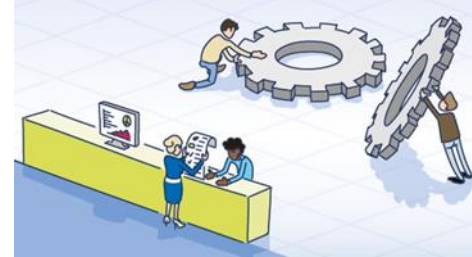
## Ausgaben für Instrumente und Ausrüstung:

- › Zuwendungsfähig sind Ausgaben für **Gegenstände und Ausrüstung** soweit und solange sie für das Vorhaben genutzt werden
- › Gegenstände, die im Rahmen der Förderung beschafft werden und deren Anschaffungs- oder Herstellungswert **800 € (ohne USt.) überschreitet**, müssen inventarisiert werden



# Übersicht

- Schritte bis zum Projektstart
- Kurzvorstellung Projektträger Jülich
- Hinweise zur Antragstellung
  - Fördergrundlagen
  - Elektronische Antragstellung
  - Förderfähige Ausgaben bzw. Kosten
- Hinweise zur Projektförderung allgemein
- Zusammenfassung



# Hinweise zur Projektförderung I

## Phasen der Projektförderung



### Wenn das Vorhaben erstmal läuft...

- › Nachweis- und Mitteilungspflichten beachten (siehe folgende Folie)
- › Projektlaufzeit auf **24 Monate** begrenzt
- › Der **Förderzeitraum** beginnt mit dem 1. des Monats, in dem erstmalig Personalausgaben anfallen
- › Die Projektlaufzeit kann bei unvorhersehbaren Verzögerungen ggf. einmalig zuwendungsneutral um **6 Monate verlängert** werden (Anspruch auf Verlängerung besteht nicht)

# Hinweise zur Projektförderung II

## Nachweis- und Mitteilungspflichten im laufenden Vorhaben

### Nachweispflichten

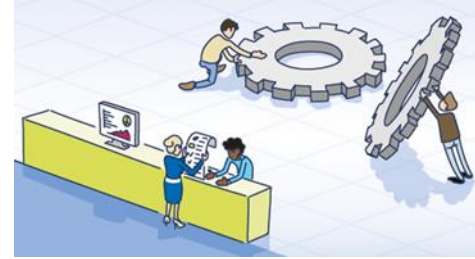
- Regelmäßige Berichte über den Fortgang der Arbeiten (**Zwischenberichte/Quartalsberichte**)
- Regelmäßige zahlenmäßige Nachweise über die Verwendung der Mittel (**Mittelabrufe**)
- Abschließender Bericht über die erfolgten Arbeiten und die Verwendung der Mittel (**Verwendungsnachweis inkl. Sachbericht**)
- Fortlaufender Bericht über die Verwertung der Projektergebnisse (**Verwertungsbericht**)
- Fristen werden mit Bewilligungsbescheid mitgeteilt (**Terminblatt**)

### Mitteilungspflichten

- ... der **Zuwendungszweck** nicht oder nicht mit der bewilligten Zuwendung zu erreichen ist
- ... der **Verwendungszweck** oder sonstige für die Bewilligung der Zuwendung **maßgebliche Umstände** sich **ändern oder wegfallen**
- ... **weiter Zuwendungen** für denselben Zweck bei anderen öffentlichen Stellen beantragt oder von diesen erhält oder wenn er weitere Mittel von Dritten erhält
- ... zu **inventarisierende Gegenstände** nicht mehr zweckentsprechend verwendet werden können
- ... abgerufene oder ausgezahlte **Mittel** nicht innerhalb einer **Frist von 2 Monaten** verbraucht werden

# Übersicht

- Schritte bis zum Projektstart
- Kurzvorstellung Projektträger Jülich
- Hinweise zur Antragstellung
  - Fördergrundlagen
  - Elektronische Antragstellung
  - Förderfähige Ausgaben bzw. Kosten
- Hinweise zur Projektförderung allgemein
- Zusammenfassung



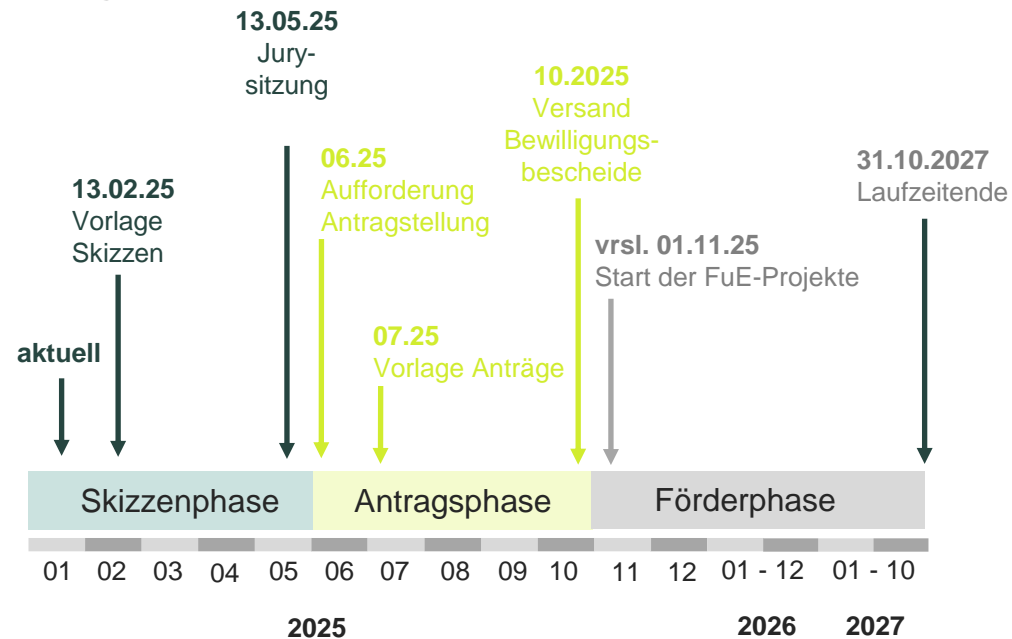
# Zusammenfassung

- Bedenken Sie, dass nach der Verleihung des Awards noch eine **Antragstellung** erfolgen muss!
- Stellen Sie die geplanten **FuE-Arbeiten** bereits in der Skizze nachvollziehbar dar (Arbeitspakete, Meilensteine etc.)!
- Beachten Sie bei der Finanzplanung bereits jetzt die **Vorgaben der Fördergrundsätze!**
- Denken Sie im Laufe der Förderung an Ihre **Nachweis- und Mitteilungspflichten!**
- Teilen Sie uns **Änderungen, Verzögerungen und Probleme** im Projektverlauf unverzüglich mit!



# Zusammenfassung II

## Zeitplanung





# Zusammenfassung III



Einreichung nicht möglich

## m4 Award für die medizinische Biotechnologie

eine Initiative des Bayerischen Staatsministeriums für Wirtschaft, Landesentwicklung und Energie

Mit dem Vorgründungswettbewerb m4-Award sollen FuEul-Vorhaben im Bereich der medizinischen Biotechnologie gefördert werden, die ein hohes Potenzial für eine erfolgreiche Verwertung in Form von neu gegründeten Unternehmen aufweisen. Ziel ist es, die Forschungsgruppen durch eine Verbesserung der wissenschaftlich-technischen Ergebnisse sowie durch eine beratende Unterstützung auf entsprechende Ausgründungen vorzubereiten und damit die Fortentwicklung einer modernen Wirtschaftsstruktur in Bayern und die bayerische Unternehmensgründungskultur zu stärken.

Unterstützt werden forschungsnahe, aber dennoch anwendungsorientierte Projekte, die der Entwicklung und Erprobung von innovativen Produkten und Technologien im Bereich der medizinischen Biotechnologie dienen. Mögliche Themenbereiche sind insbesondere:

- Innovative Wirkstoffe und Therapien (u.a. NCEs, Biologicals, ATMPs, Vakzine)
- Innovative Plattform-Technologien im Bereich Prädiktion, Prognostik oder Diagnostik in der Biotechnologie (einschließlich solcher Ansätze, die auf der Anwendung digitaler Technologien wie künstlicher Intelligenz und maschinellem Lernen basieren)
- Innovative Plattform-Technologien im Bereich der Wirkstoffentdeckung und -entwicklung (einschließlich solcher Ansätze, die auf der Anwendung digitaler Technologien wie künstlicher Intelligenz und maschinellem Lernen basieren)
- Innovative Ansätze im Bereich Digital Health in der Biotechnologie

Die Einzelvorhaben sollen das Potenzial zur Ausgründung aufweisen und die Basis für ein tragfähiges Geschäftsmodell darstellen können. Eine Unterstützung von Verbundvorhaben erfolgt nicht.

Eine Einreichung ist nicht mehr möglich.

### Bekanntmachung

„Grundsätze zum m4-Award / Medical Valley-Award“  
PDF | 89,25 KB | nicht barrierefrei

#### Kontakt

Dr. Nina Zeevaert  
☎ 02461 61-3108  
✉ n.zeevaert@ptj.de

#### Taner Dursun

☎ 02461 61-96588  
✉ t.dursun@ptj.de

#### Weiterführende Links

Internetplattform ELAN-FIPS des Bayerischen Staatsministeriums für Wirtschaft, Landesentwicklung und Technologie

Informationen zum m4-Award auf den Seiten der BioM Biotech Cluster Development GmbH

#### Downloads

Hinweise zur Antragstellung (Vortrag Informationsveranstaltung, 27. März 2023)  
PDF | 1,13 MB | nicht barrierefrei

Link:

<https://www.ptj.de/foerdermoeglichkeiten/biobay/m4amebio>

Aktuelle Ansprechpartner des PtJ inkl. Kontaktdaten

Link zum **ELAN-FIPS-Portal** & zu den **m4-Informationsseiten von BioM**

demnächst:  
**Folien dieses Vortrags zum Download!**

Link zu den **m4-Fördergrundsätzen**

**Vielen Dank für Ihre Aufmerksamkeit!**

**Wir freuen uns auf eine erfolgreiche Zusammenarbeit!**

**Ansprechpersonen:**

**Dr. Nina Zeevaert**  
Projektträger Jülich  
02461 61-6588

[n.zeevaert@fz-juelich.de](mailto:n.zeevaert@fz-juelich.de)

**Dipl.-Kfm. Yasin Arslan**  
Projektträger Jülich  
02461 61-8850

[y.arslan@fz-juelich.de](mailto:y.arslan@fz-juelich.de)

**Projektträger Jülich**

**[www.ptj.de](http://www.ptj.de)**

Der Projektträger Jülich ist Teil der Forschungszentrum Jülich GmbH.